



Świat prehistoryczny, świat starożytny

Historia

Świat prehistoryczny, świat starożytny

Narzędzia: ArcGIS Online

Materiały (dane): Dostarczone wraz z lekcją

Cel: Zapoznanie się z możliwościami wykorzystania narzędzi systemów informacji geograficznej (GIS) podczas realizacji zajęć z historii.

Źródła:

- 1) ESRI data&maps
- 2) Źródło lokalizacji obiektów: <https://pleiades.stoa.org/downloads>

1. Wstęp

Systemy informacji geograficznej (ang. *GIS, Geographic Information System*) są narzędziem używanym codziennie przez tysiące specjalistów na całym świecie. Pozwalają one na gromadzenie, analizowanie i prezentację danych przestrzennych, czyli informacji, które możemy przypisać do określonej lokalizacji na kuli ziemskiej. Analitycy GIS eksplorują dane przestrzenne wykorzystując zaawansowane narzędzia. GIS może być jednak używany przez wszystkich i ta lekcja ma na celu wykorzystanie prostych narzędzi systemów informacji geograficznej do prezentacji zagadnień poruszanych podczas lekcji historii.

Świat prehistoryczny, świat starożytny

2. Zadania

1. Otwórz [aplikację](#) dostępną w serwisie ArcGIS Online.

Wskazówka: Obsługę serwisu ArcGIS Online znajdziesz w naszym zasobie w lekcji pt. „[Mapa cyfrowa, czyli mapa na komputerze](#)” oraz na filmie instruktażowym: „[Nawigacja i pomiar na mapie](#)”.

2. Zapoznaj się z wyświetlaną na ekranie aplikacją. W głównej części ekranu znajduje się mapa, po lewej stronie ekranu widzimy pięć okien z tzw. widżetami. Użyj myszy, aby zmienić skalę (przy użyciu scrolla lub przycisków „+” i „-” znajdujących się w lewym górnym rogu mapy) i zasięg przestrzenny wyświetlanej mapy.

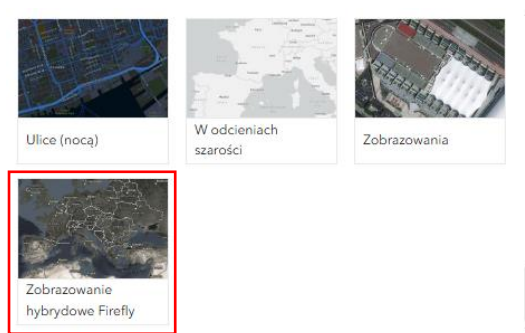


3. Zapoznaj się z pierwszym widżetem (lewy górny róg ekranu) zawierającym różne **Mapy Bazy**.

Wskazówka: Za pomocą tego widżetu możesz przełączyć mapę stanowiącą podkład, np. na zobrazowania - tak, aby zobaczyć, co obecnie znajduje się w miejscu dawnych budowli i obiektów zbudowanych w czasach prehistorycznych, starożytnych lub w czasach bizantyjskich.

4. Zmień mapę bazową na „**Zobrazowanie hybrydowe Firefly**”-:

Świat prehistoryczny, świat starożytny



5. Sprawdź, co znajduje się w legendzie (widżet poniżej Galerii map bazowych).

Zadanie 1: Wymień państwa w których znajdują się zabytki z następujących okresów:

1) Cywilizacji minojskiej (2nd-millenium-bce; middleminoan)

Odpowiedź:

2) Cesarstwa rzymskiego (Roman-early-empire-late-antique)

Odpowiedź:

3) Starożytnej cywilizacji greckiej (Hellenistic-republican)

Odpowiedź:

6. Zapoznaj się z funkcjonowaniem widżetu „**Data początkowa okresu równa się co najmniej**” i „**Data początkowa okresu równa się maksymalnie**”. Utwórz filtr, za pomocą którego wyświetlisz tylko obiekty, które pochodzą z czasów starożytnych.

Uwaga: W związku z tym, że ustalenie daty zarówno początku, jak i końca epoki starożytności, jest dyskusyjne, przyjmij za początek rok 3000 (orientacyjny czas opracowania pisma klinowego przez Sumerów), zaś jako koniec – rok 476 n.e. (upadek Cesarstwa Zachodniorzymskiego). Gdy wpisujesz lata p.n.e., przed wartością wpisz symbol „-”. Po wprowadzeniu ram czasowych zaznacz suwak obok nazwy filtru.

Świat prehistoryczny, świat starożytny

▼ Data początkowa okresu równa się co najmniej

równa się co najmniej
-3000

▼ Data końcowa okresu równa się maksymalnie

równa się maksymalnie
476


Zadanie 2: Korzystając z filtra wymień państwa/regiony, w których znajduje się najwięcej obiektów z epok:

1) Brązu (3000-1200 p.n.e.)


Odpowiedź:

2) Żelaza (500 p.n.e. – 1200 n.e.)

Odpowiedź:

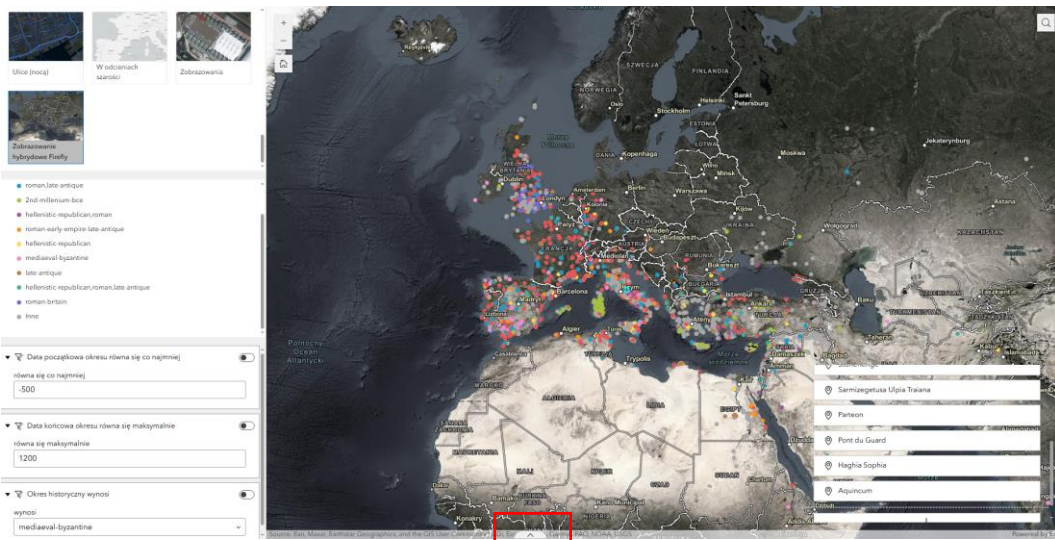
7. Po wykonaniu zadania wyłącz filtr, przetaczając przycisk .

8. Zapoznaj się z kolejnym widżetem - „**Okres historyczny wynosi**”, który znajduje się w dolnej części aplikacji.

9. Wybierz z listy kolejno „2nd-millennium-bce” (2 tysiąclecie p.n.e.), „late-antique” (późny antyk) i „mediaeval-byzantine” (średniowieczny-bizantyński) stosując filtr na mapie – włączając przycisk .

10. Rozwiń tabelę atrybutów warstwy za pomocą suwaka u dołu aplikacji.

Świat prehistoryczny, świat starożytny



11. Możesz przybliżyć do wybranego obiektu korzystając z funkcji **Działania > Powiększ do** w tabeli atrybutów.

FeatureType	locationPrecision	maxDate	minDate	timePeriodsKeys	title
settlement	precise	1453	640	medieval-byzantine	OSM location of Borgo Medievale
temple-2	precise	300	-750	archaic, classical, hellenistic-republican, roman	OSM location of Tempio Grande
villa	precise	300	-30	roman	OSM location of Roman villa
settlement	precise	300	-30	roman	OSM location of Cerro de Mingullar
settlement	precise	640	-330	hellenistic-republican, roman, late-antique	OSM location of Coimbra

Uwaga: Pamiętaj, aby funkcja „Filtrowanie według zasięgu mapy” nie była zaznaczona!

Zadanie 3: Przyporządkuj wymienionemu tysiącleci najczęściej występujący typ obiektów: **kurhan** (Tumulus), **pomnik** (Monument), **osada** (Settlement), **cmentarzysko** (Cemetery), **grobowiec** (Tomb), **twierdza** (Fort), **nurag** (Nuraghe), **świątynia** (Sanctuary, Temple), **willa** (Vila).

Wskazówka: Skorzystaj z atrybutu „FeatureType” w tabeli atrybutów do każdego z badanych okresów.

Odpowiedź: 2 tysiąclecie p.n.e.:

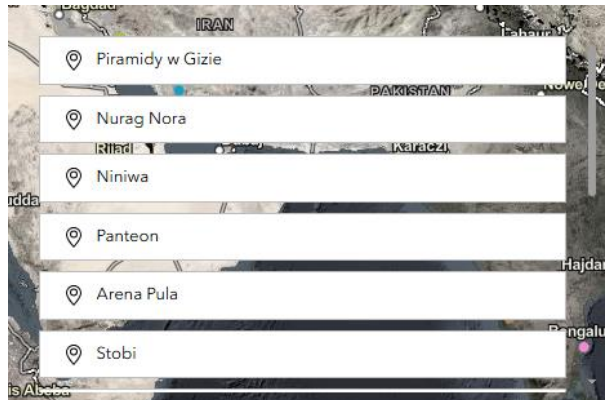
Świat prehistoryczny, świat starożytny

Zadanie 4: Która z warstw społecznych mieszkała w willach? Plebejusze czy patrycjusze? Której z cywilizacji dotyczą wymienione wyżej pojęcia?

Odpowiedź:

12. Przejdź do ostatniej funkcjonalności mapy (prawy dolny róg mapy). Znajduje się w nim jedenaście obiektów pochodzących ze starożytności oraz jeden ze średniowiecza.

Wskazówka: Po kliknięciu w nazwę obiektu, widok mapy zostaje powiększony do jego najbliższego otoczenia. Więcej o korzystaniu z zakładki można dowiedzieć się z filmu instruktażowego „[Tworzenie zakładek przestrzennych](#)”.



Zadanie 5: Który z obiektów został wybudowany w średniowieczu?

Odpowiedź:

Zadanie 6: Na terytorium których państw znajdują się obecnie obiekty z zakładek?

Odpowiedź:

- 1)
- 2)
- 3)
- 4)
- 5)
- 6)
- 7)

Świat prehistoryczny, świat starożytny

- 8)
- 9)
- 10)
- 11)
- 12)

13. Obejrzyj, jak wygląda obecnie otoczenie następujących obiektów:

- Stobi,
- Aquincum,
- Sarmizegetusa Ulpia Traiana.

Wskazówka: Skorzystaj z mapy bazowej „Zobrazowanie hybrydowe Firefly”.



Zadanie 7: Co sądzisz na temat zagospodarowania przestrzeni wokół wymienionych obiektów? Czy widzisz jakieś plusy takiego stanu rzeczy? Przedyskutuj w grupie.

Odpowiedź:

.....

.....

.....

.....

.....



Dziękujemy za skorzystanie z naszych materiałów.

Zespół Edukacji Esri Polska Sp. z o.o.

OBSERWUJ NAS



Platforma edukacyjna



Facebook



Grupa nauczycieli

Historia