



Rolnictwo i hodowla - analiza pogłowia zwierząt w Polsce

Geografia

Rolnictwo i hodowla – analiza pogłowia zwierząt w Polsce

Narzędzia: ArcGIS Online

Materiały (dane): Dostarczone wraz z lekcją

Cel: Zapoznanie się z rozmieszczeniem pogłowia zwierząt hodowlanych w Polsce.

Źródła:

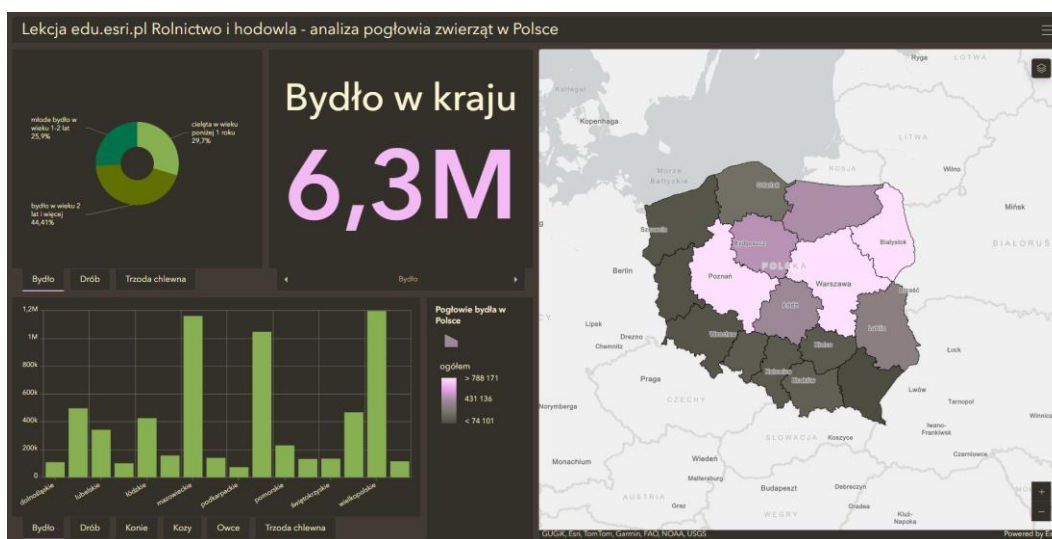
1. Główny Urząd Statystyczny (dane z 2024 roku): [GUS - Bank Danych Lokalnych](#),
2. Zintegrowana Platforma Edukacyjna: [Rozmieszczenie i wielkość pogłowia głównych zwierząt gospodarskich w kraju](#).

1. Wstęp

Czy kiedykolwiek zastanawialiście się, dlaczego w niektórych regionach Polski częściej spotykamy bydło, a w innych dominują kury lub świnie? Produkcja zwierzęca jest jednym z kluczowych filarów rolnictwa w krajach wysoko rozwiniętych - także w Polsce. To właśnie zwierzęta gospodarskie zapewniają rolnikom największy dochód, a produkcja roślinna jest często podporządkowana ich potrzebom.

2. Zadania

1. Otwórz gotową aplikację: [Lekcja edu.esri.pl Rolnictwo i hodowla - analiza pogłowia zwierząt w Polsce](https://lekcyjna.esri.pl/Rolnictwo%20i%20hodowla%20-%20analiza%20poglowia%20zwierzat%20w%20Polsce).
2. Aplikacja składa się z dwóch sekcji: po prawej stronie znajduje się mapa kraju z podziałem na województwa, natomiast po lewej - panel z diagramami kołowymi, wykresami słupkowymi, wskaźnikami oraz legendą mapy.



Czy wiesz, że w produkcji zwierzęcej chów i hodowla to nie to samo?



Choć często używane zamiennie, te dwa pojęcia znaczą coś zupełnie innego! **Chów** to zapewnianie zwierzętom odpowiednich warunków życia - karmienie, opieka, kontrole weterynaryjne - aż osiągną cechy użytkowe, takie jak zdolność do produkcji mleka czy mięsa. To gospodarcze wykorzystanie zwierząt, skrupulatnie planowane i kontrolowane. **Hodowla** z kolei obejmuje selekcję i dobór osobników, modyfikowanie materiału genetycznego, a nawet tworzenie nowych ras i odmian - wszystko w warunkach prawidłowego chowu. To sposób na doskonalenie zwierząt, nie tylko ich utrzymanie.

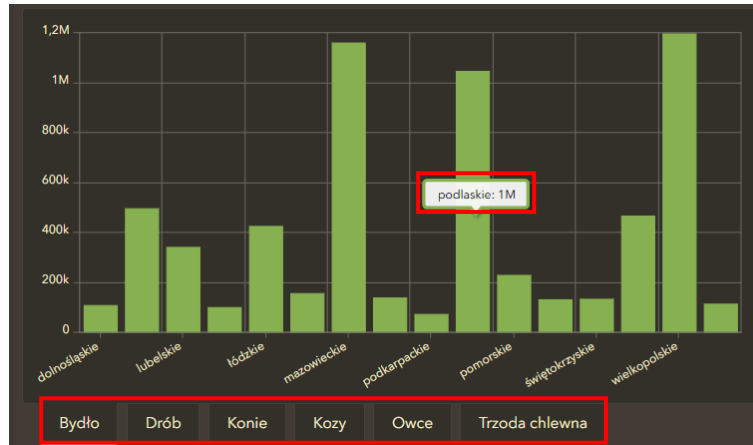
3. Zapoznaj się z legendą mapy oraz dostępnymi warstwami. Lista warstw znajduje się w prawym górnym rogu mapy pod symbolem . Aby włączyć widoczność danej warstwy wystarczy kliknąć symbol  obok jej nazwy.

Rolnictwo i hodowla – analiza pogłowia zwierząt w Polsce

Zadanie 1: Który kolor na mapie oznacza obszar o najwyższym zagęszczeniu zwierząt danego gatunku? Czy zaobserwowałeś, aby któreś z województw wyróżniało się szczególnie dużą liczebnością zwierząt we wszystkich analizowanych gatunkach?

Odpowiedź:.....

4. Przejdź do zakładki z wykresami słupkowymi i zapoznaj się z wszystkimi wykresami, przetaczając się między zakładkami poniżej wykresu.



Wskazówka: Nie wszystkie słupki wykresów są podpisane, aby zachować przejrzystość. Aby sprawdzić, które województwo odpowiada danemu słupkowi, najedź na niego kursorem - pojawi się okno z nazwą województwa i jego wartością liczbową.

Zadanie 2: Dla każdego gatunku, dla którego dostępny jest wykres słupkowy, wypisz trzy województwa o największej liczbie osobników tego gatunku, podając również liczbę zwierząt w każdym z nich.

Odpowiedź:

Gatunek:	Województwo:	Liczba:
Bydło		
Drób		
Konie		

Kozy		
Owce		
Trzoda chlewna		

Zadanie 3: Pomyśl i wypisz, w jakim celu aktualnie hoduje się bydło, trzodę chlewną, drób, konie, owce i kozy.

Odpowiedź:

Bydło -

Trzoda chlewna -

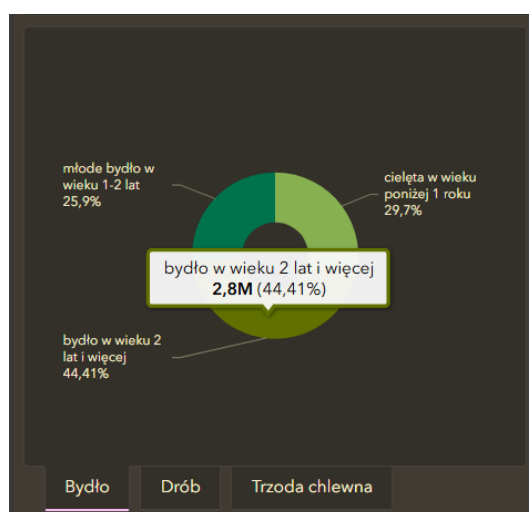
Drób -

Konie -

Owce -

Kozy -

5. W lewym górnym rogu aplikacji znajdują się interaktywne **diagramy kołowe** przedstawiające strukturę gatunków według wybranych kryteriów: wieku osobników (bydło), rodzaju (drób) oraz wagi (trzoda chlewna). Wartości diagramów aktualizują się zgodnie z obiektami zaznaczonymi na mapie. Po najechaniu kursorem na wybrany fragment diagramu, wyświetlana jest dodatkowa informacja o liczbie osobników w danej kategorii.



- 1 kura = zaledwie 0,04 SD.

Co to oznacza? Że potrzeba aż 10 owiec, żeby dorównały wagowo jednej krowie A 5,3 świni to równowartość jednej sztuki dużej bydła.

7. Ostatnim elementem aplikacji jest wskaźnik prezentujący liczbę osobników danego gatunku w aktualnie wyświetlanym obszarze mapy. Aby przetaczać się między poszczególnymi gatunkami, klikaj strzałki umieszczone po obu stronach nazwy bieżącego gatunku.



Zadanie 7: Jakie gatunki zwierząt gospodarskich cechują się obecnie najwyższym, a które najniższym pogłowiem w Polsce (wyrażonym w sztukach dużych SD)? Przeprowadź stosowne obliczenia.

Odpowiedź:.....
.....
.....
.....
.....
.....
.....

Zadanie 8: Połącz poszczególne prawidłowości w rozmieszczeniu zwierząt gospodarskich z ich odpowiednimi przyczynami.

1. Wysoka obsada trzody chlewnej występuje w województwach wielkopolskim, łódzkim oraz kujawsko-pomorskim.

a. Niekorzystne warunki przyrodnicze dla hodowli innych gatunków zwierząt.

Rolnictwo i hodowla – analiza pogłowia zwierząt w Polsce

2. Wysoka obsada bydła występuje w północno-wschodniej części Polski.
 - b. Zwierzęta te są wykorzystywane głównie w celach rekreacyjnych i sportowych.
3. Wysoka obsada drobiu występuje w rejonach Ostródy, Szczecina oraz Łodzi.
 - c. Rozległa powierzchnia użytków zielonych i upraw roślin pastewnych.
4. Wysoka obsada kóz i owiec występuje na terenach górskich.
 - d. Bliskość zakładów przetwórstwa produktów pochodzenia zwierzęcego.
5. Wysoka obsada koni występuje w województwie mazowieckim.
 - e. Na danym obszarze występują specjalistyczne i towarowe gospodarstwa rolne, charakteryzujące się wysokim poziomem kultury rolnej.



Dziękujemy za skorzystanie z naszych materiałów.

Zespół Edukacji Esri Polska Sp. z o.o.

OBSERWUJ NAS



Platforma edukacyjna



Facebook



Grupa nauczycieli

Geografia